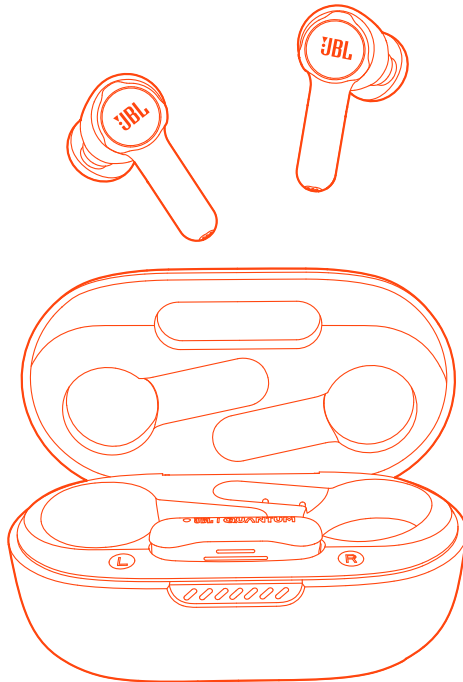




JBL QUANTUM TWS



GEBRUIKERSHANDLEIDING

INHOUDSOPGAVE

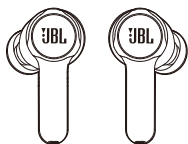
INLEIDING	1
INHOUD VAN DE VERPAKKING	2
PRODUCTOVERZICHT	3
Bedieningsregelaars op oordopjes	3
Bedieningsregelaars op oplader	4
Bedieningsregelaars op 2,4GHz draadloze USB-dongle	4
AAN DE SLAG	5
JBL Headphones-app (alleen voor mobiele telefoon)	5
Eerste keer instellen (alleen voor pc)	5
Dragen	6
JE OORDOPJES GEBRUIKEN	7
Eerste gebruik.....	7
Opladen.....	7
Inschakelen en verbinding maken via 2,4GHz.....	8
Inschakelen en verbinding maken via Bluetooth	10
Schakelen tussen twee bronnen.....	11
Regelaars.....	12
Extra functies.....	15
Uitschakelen	17
LED-FUNCTIES	18
HET PRODUCT REINIGEN	19
PRODUCTSPECIFICATIES	20
PROBLEMEN OPLOSSEN	22

INLEIDING

Gefeliciteerd met je aankoop! Deze handleiding bevat informatie over de JBL Quantum TWS gaming oordopjes. Wij raden je aan om even de tijd te nemen om deze handleiding te lezen. De handleiding beschrijft het apparaat en geeft stapsgewijze instructies om je te helpen bij het instellen en het gebruik van het apparaat. Zorg dat je alle veiligheidsinstructies leest en begrijpt voordat je het product in gebruik neemt.

Als je vragen hebt over het apparaat of de werking ervan, neem dan contact op met de leverancier of met klantenservice of bezoek ons op www.JBLQuantum.com

INHOUD VAN DE VERPAKKING



01



02



03



04



05

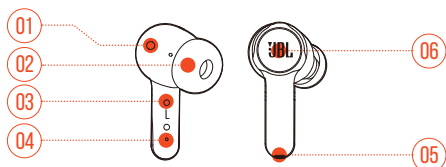


06

- 01 JBL Quantum TWS oordopjes
- 02 2,4 GHz draadloze USB-dongle (USB-C)
- 03 Siliconen oortips
- 04 Oplaadhouder
- 05 USB-oplaadkabel (USB-A naar USB-C)
- 06 Snelstartgids, garantiekaart en veiligheidsinformatie

PRODUCTOVERZICHT

BEDIENINGSREGELAARS OP OORDOPJES



01 IR-sensor (draagdetectie)

02 Vervangbare siliconen oordopjes

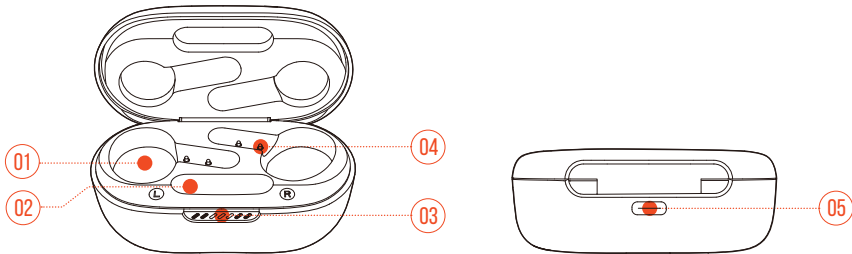
03 Oplaadpin

04 LED-indicator

05 Microfoon

06 Aanraakbediening

BEDIENINGSREGELAARS OP OPLADER



01 Oordopjeshouder

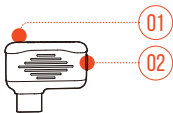
02 Donglehouder

03 LED-indicator

04 Oplaadpin

05 Oplaadpoort

BEDIENINGSREGELAARS OP 2,4GHz DRAADLOZE USB-DONGLE



01 Koppelingsknop

- Houd minimaal 5 seconden ingedrukt om de 2,4 GHz draadloze koppelingsmodus te openen.

02 LED-indicator

- Toont de status van de 2,4 GHz draadloze verbinding.

AAN DE SLAG

JBL HEADPHONES-APP (ALLEEN VOOR MOBIELE TELEFOON)

Download de JBL Headphones-app uit de Apple App Store of op Google Play op je mobiele voor meer controle en personalisatie van je luisterervaring.

EERSTE KEER INSTELLEN (ALLEEN VOOR PC)

Download **JBL QuantumENGINE** van www.jblquantum.com/engine voor toegang tot alle functies op je JBL Quantum-oordopjes.

SOFTWAREVEREISTEN

Platform: Windows 10 (alleen 64 bit) / Windows 11

500 MB vrije ruimte op de harde schijf voor installatie

TIPS:

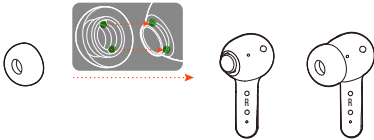
- Gebruik altijd de nieuwste versie van Windows 10 (64 bit) of Windows 11 voor optimale prestaties op JBL QuantumENGINE
 - JBL QuantumSURROUND alleen beschikbaar op Windows. Software-installatie vereist.
1. Verbind de oordopjes met je pc via een 2,4 GHz draadloze USB-verbinding. (zie ["Inschakelen en verbinding maken via 2,4GHz"](#)).
 2. Ga naar "**Sound Settings**" (Geluidsinstellingen) -> "**Sound Control Panel**" (Geluidscontrolepaneel).
 3. Ga naar "**Playback**" (Afspelen), markeer "**JBL Quantum TWS**" en selecteer "**Set Default**" (Standaard instellen) -> "**Default Device**" (Standaard apparaat).
 4. Ga naar "**Recording**" (Opnemen), markeer "**JBL Quantum TWS**" en selecteer "**Set Default**" (Standaard instellen) -> "**Default Device**" (Standaard apparaat).

5. Volg de instructies op het scherm om je geluidinstellingen naar voorkeur in te stellen.

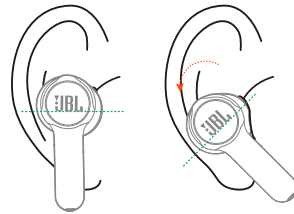


DRAGEN

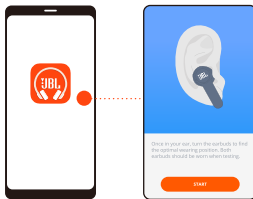
01



02



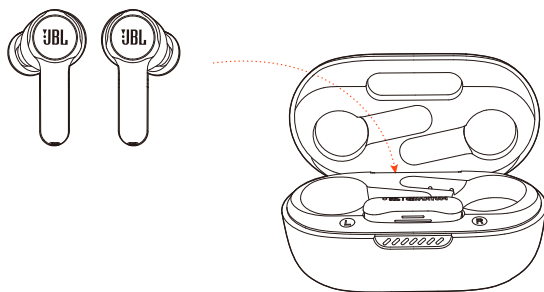
03



1. Kies siliconen oordopjes die het beste in je oor passen.
2. Draai de oordopjes in je oren zoals getoond om de beste pasvorm en audioprestaties te verzekeren.
3. Maak de Bluetooth-verbinding (zie ["Inschakelen en verbinding maken via Bluetooth"](#)), en open de JBL Headphones-app om de oordopjes te vinden en volg de instructies op het scherm voor kalibratie.

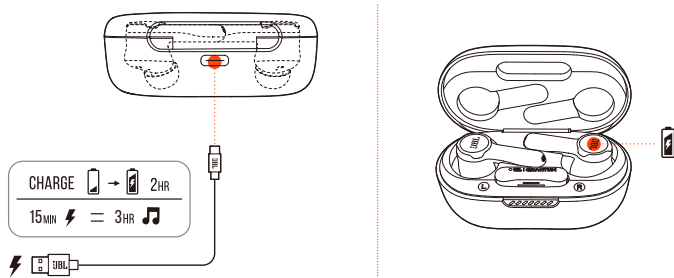
JE OORDOPJES GEBRUIKEN

EERSTE GEBRUIK



Plaats de oordopjes voor het eerste gebruik in de oplader om ze te activeren.

OPLADEN

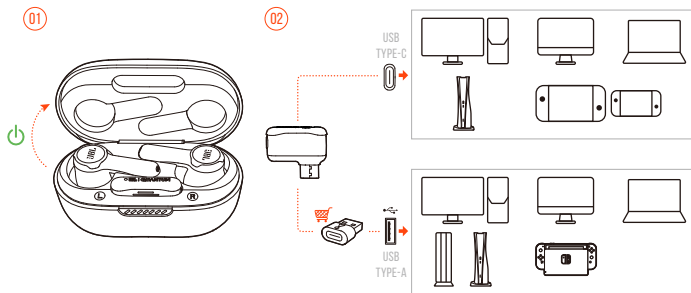


- Het duurt ongeveer twee uur om de oordopjes volledig op te laden met de oplader.
- Met de snellaadfunctie worden de oordopjes in vijftien minuten opgeladen voor drie uur muziekweergave.

TIPS:

- Zorg er tijdens het opladen voor dat de oplaadpinnen van de oordopjes en de oplader zijn uitgelijnd en goed contact maken.
- Maak de oordopjes en de oplader regelmatig schoon om mogelijke problemen bij het opladen te voorkomen (zie "[Het product reinigen](#)").
- Open de klep om het batterijniveau van de oplader te controleren. Zie "[LED-functies](#)" voor details. Gebruik indien nodig de meegeleverde USB-kabel om de oplader op te laden.

INSCHAKELEN EN VERBINDING MAKEN VIA 2,4GHz

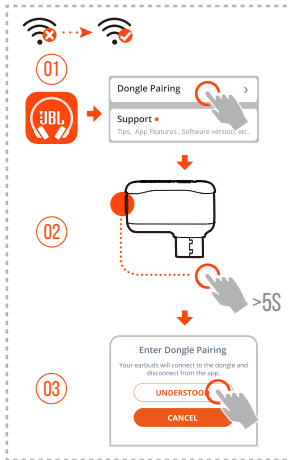


1. Sluit de 2,4 GHz draadloze USB-dongle aan op een USB-C-poort op je pc, Mac, laptop, PS5-console of Nintendo Switch™-controller.
 - Met een USB-C naar USB-A-converter (niet meegeleverd) kun je de dongle aansluiten op een USB-A-poort op je pc, Mac, desktop, PS4/PS5-console of Nintendo Switch™-console.
2. Open de klep van de oplader of verwijder een of beide oordopjes om te beginnen.
 - ↳ De oordopjes maken automatisch verbinding met de dongle.
 - ↳ Als de verbinding is gemaakt, gaat de LED op de dongle wit branden en hoor je "**Dongle connected**" (Dongle aangesloten) van de oordopjes.

TIP:

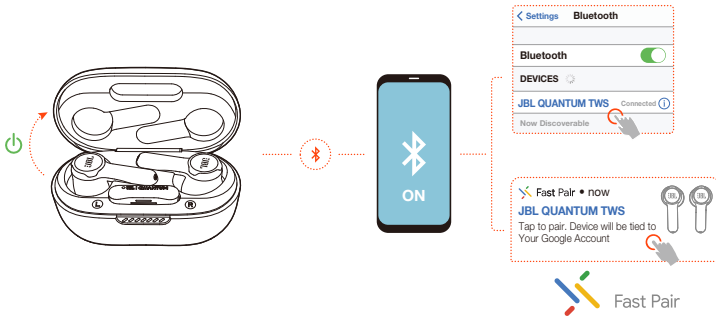
- Compatibiliteit met alle USB-poorten is niet gegarandeerd.

HANDMATIG KOPPELEN



1. Maak de Bluetooth-verbinding (zie ["Inschakelen en verbinding maken via Bluetooth"](#)) en open de JBL Headphones-app om de oordopjes te vinden. Kies vervolgens **"Dongle pairing"** (Dongle koppelen) in het app-scherm.
2. Volg de instructies op het scherm en houdt de koppelingsknop op de 2,4 GHz draadloze USB-dongle minimaal 5 seconden ingedrukt totdat de LED snel wit knippert.
3. Kies **"UNDERSTOOD"** (BEGREPEN) om de oordopjes los te koppelen van de app.
 - ↳ De oordopjes worden gekoppeld met de dongle.
 - ↳ Als de verbinding is gemaakt, gaat de LED op de dongle wit branden en hoor je **"Dongle connected"** (Dongle aangesloten) van de oordopjes.

INSCHAKELEN EN VERBINDING MAKEN VIA BLUETOOTH



GOOGLE SNEL KOPPELEN (ALLEEN VOOR ANDROID 6.0+ TELEFOONS)

1. Zorg ervoor dat je mobiele telefoon ontgrendeld is, en **Google Play Service** en **Locatie** zijn ingeschakeld.
2. Open de klep van de oplader of verwijder een of beide oordopjes om te beginnen.
3. Houd je mobiele telefoon dicht bij de oordopjes.
4. Tik op de pop-upmelding voor snel koppelen op je mobiele telefoon.
 - ↳ Nadat de verbinding is gemaakt, hoor je de melding “**BT connected (BT gekoppeld)**” van de oordopjes.

HANDMATIG KOPPELEN

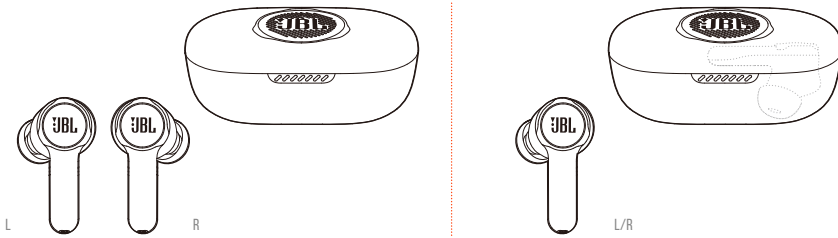
1. Open de klep van de oplader of verwijder een of beide oordopjes om te beginnen.
2. Schakel Bluetooth in op je mobiele telefoon en kies “**JBL Quantum TWS**” uit de lijst met Bluetooth-apparaten.
 - ↳ Nadat de verbinding is gemaakt, hoor je de melding “**BT connected (BT gekoppeld)**” van de oordopjes.

Het huidige apparaat loskoppelen:

Tik op de oordopjes op de aanraakbediening en houd vijf seconden vast.

- ↳ De oordopjes gaan terug naar de Bluetooth-koppelingsmodus.

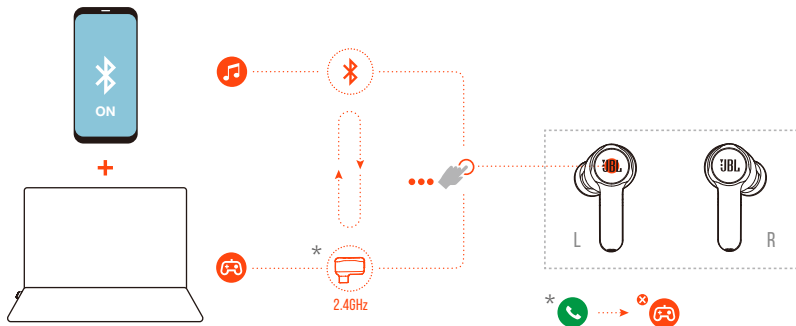
DUBBELE VERBINDING + SYNCHRONISATIE



Je kunt beide oordopjes (stereomodus) of slechts één (mono-modus), links of rechts, tegelijk dragen.

SCHAKELEN TUSSEN TWEE BRONNEN

Met deze functie kun je snel en eenvoudig overschakelen van game-audio naar inkomende oproepen of muziekbronnen.



1. Zorg ervoor dat je oordopjes tegelijkertijd via Bluetooth met je mobiele telefoon en via 2,4 GHz met je pc zijn verbonden.
2. Wanneer je games speelt op je pc met de oordopjes:
 - als er een inkomende oproep op de mobiele telefoon is, wordt de game-audio onderbroken door de beltoon. je kunt dubbeltikken op het aanraakgebied van beide oordopjes om de oproep te beantwoorden/op te hangen (zie ["Oproepbediening"](#) voor details).

- je kunt drie keer op het aanraakgebied van het linkeroordopje tikken om over te schakelen naar de muziekbron op je mobiele telefoon (zie "[Afspeelbediening](#)" voor gedetailleerde muziekbediening).
- Om terug te schakelen naar game-audio van de muziekbron, tik je weer drie keer op het aanraakgebied van het linkeroordopje.

TIP:

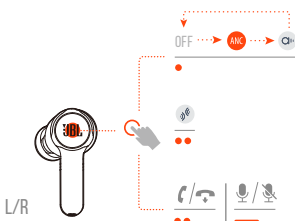
- Elke keer dat je van bron wisselt, hoor je een prompttoon.

REGELAARS

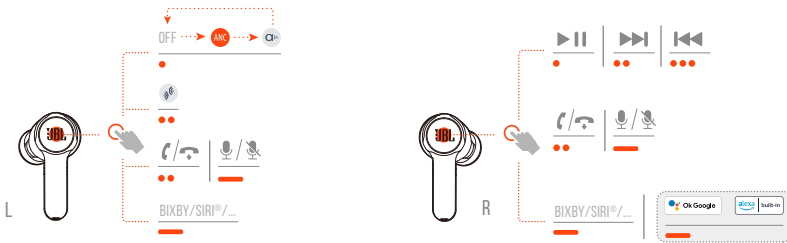
OPMERKINGEN:

- De beschrijving van de bedieningselementen in dit gedeelte gaat uit van standaardinstellingen van de oordopjes.
- Schakel geavanceerde controles in door je JBL Quantum TWS te koppelen met je JBL Headphones-app  op je mobiele telefoon of JBL QuantumEngine op je pc.
- Schakel je stemassistent in via de JBL Headphones-app en wijs deze toe aan je favoriete oordopjes (L/R).


BEDIENINGSREGELAARS BESCHIKBAAR MET 2,4GHz VERBINDING



BEDIENINGSREGELAARS BESCHIKBAAR MET BLUETOOTH-VERBINDING



GELUIDSMODUS SCHAKELLEN

Schakelen tussen UIT (standaard), ANC en Ambient Aware 

- Tik bij een 2,4 GHz-verbinding op het aanraakgebied van een oordopje.
- Tik met een Bluetooth-verbinding op het aanraakgebied op het linkeroordopje.

Talkthru in- of uitschakelen 

- Tik met een 2,4 GHz-verbinding twee keer op het aanraakgebied van een oordopje.
- Tik met een Bluetooth-verbinding twee keer op het aanraakgebied op het linker oordopje.

OPROEPBEDIENING

Een inkomende oproep:

- Tik of dubbeltik op het aanraakgebied van een van de oordopjes om de oproep te beantwoorden.
- Houd het aanraakgebied van een oordopje twee seconden vast om de oproep te weigeren.

Tijdens een oproep:

- Tik twee keer op het aanraakgebied van een oordopje om op te hangen.

Bij een uitgaand gesprek:

- Tik twee keer op het aanraakgebied van een oordopje om de oproep te annuleren.

GELUID UITSCHAKELEN/INSCHAKELEN

- Houd tijdens het gamen met een 2,4 GHz-verbinding het aanraakgebied van een van de oordopjes twee seconden vast om de microfoon te dempen of het dempen op te heffen.
- Houd tijdens een gesprek met een Bluetooth-verbinding het aanraakgebied op het linkeroordopje twee seconden vast om de microfoon te dempen of het dempen op te heffen.

AFSPEELBEDIENING

- Tik op het aanraakgebied op het rechteroordopje om het afspelen te pauzeren of te hervatten.
- Tik twee keer op het aanraakgebied op het rechteroordopje om naar het vorige nummer te gaan.
- Tik driemaal op het aanraakgebied op de rechteroordop om naar het volgende nummer te gaan.

SPRAAKASSISTENTEN

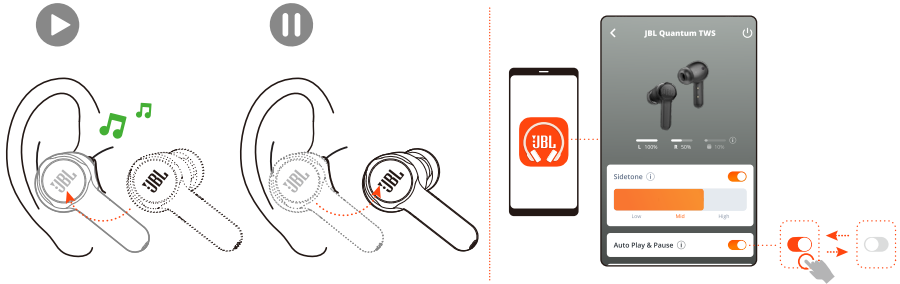
- Houd het aanraakgebied van een van de oordopjes twee seconden vast om de ingebouwde spraakassistent van de mobiele telefoon te activeren, b.v. BIXBY, SIRI® enz.
- Tik op het aanraakgebied van een oordopje of houd het twee seconden vast om af te sluiten.

TIP:

- Ga voor gedetailleerde aanwijzingen over Google Assistant en Amazon Alexa naar de online APP QSG op: www.JBLQuantum.com

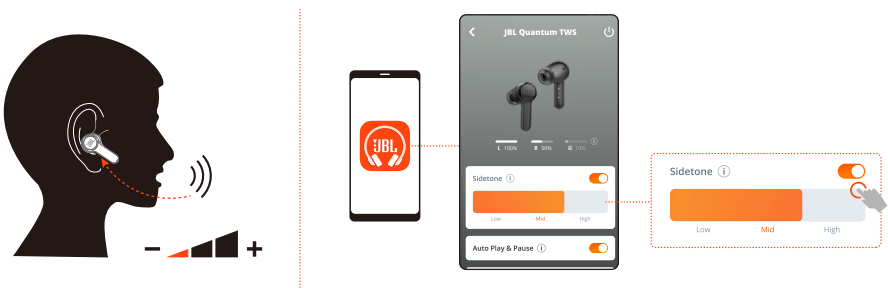
EXTRA FUNCTIES

AUTOMATISCH AFSPLEN/PAUZEREN



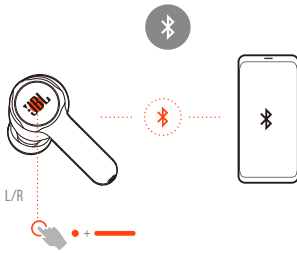
Als deze functie in de app is ingeschakeld, wordt het afspelen van muziek gepauzeerd wanneer je de oordopjes uitdoet en hervat wanneer je de oordopjes weer draagt.

SIDETONE



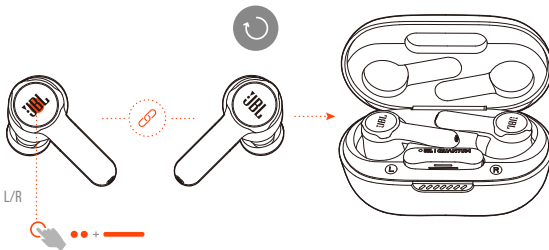
Op de app kun je het volume van je eigen stem die je hoort tijdens een gesprek aanpassen.

VERBINDING MAKEN MET EEN NIEUW BLUETOOTH-APPARAAT



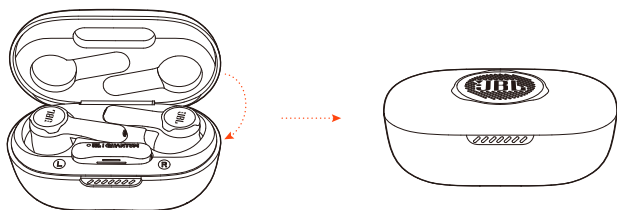
1. Haal beide oordopjes uit de oplader.
2. Tik en houd het aanraakgebied op een van de oordopjes vijf seconden vast.
↳ De oordopjes gaan naar de Bluetooth-koppelingsmodus.
3. Herhaal de Bluetooth-koppelingsprocedures om verbinding te maken met een nieuw Bluetooth-apparaat (zie "[Inschakelen en verbinding maken via Bluetooth](#)").

FABRIEKSIINSTELLINGEN



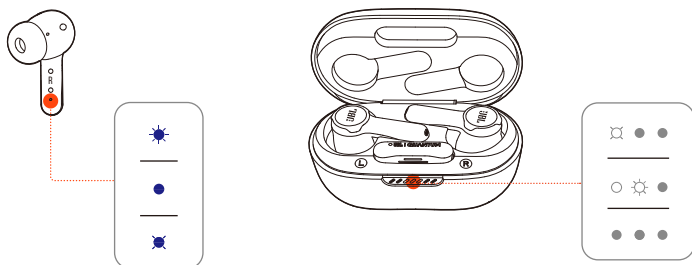
1. Haal beide oordopjes uit de oplader.
2. Houd het aanraakgebied op een van de oordopjes vijf seconden vast.
↳ De LED's op beide oordopjes knipperen twee keer snel blauw.
↳ Je hoort "Power off" (Uitschakelen) van de oordopjes.
- Om ze weer in te schakelen, plaats je de oordopjes terug in de oplader en open je de klep.

UITSCHAKELN



Om de oordopjes uit te schakelen, plaats je ze terug in de oplader en sluit je de klep.

LED-FUNCTIES



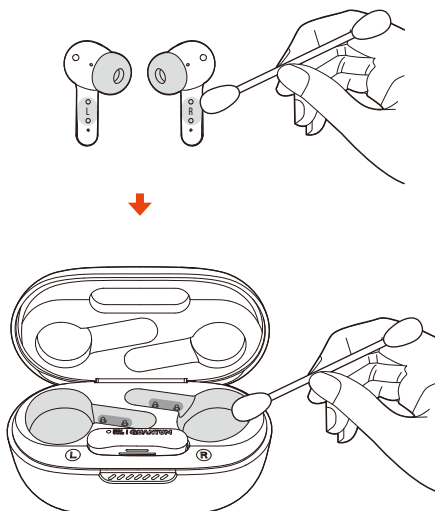
LED op oordopje:

LED-indicator:	Status	Betekenis
	Knippert snel blauw	BT verbinden
	Continu blauw voor vijf seconden	BT verbonden
	Knippert langzaam blauw	BT niet verbonden

LED's op oplader:

LED-indicator:	Status	Betekenis
	1 ^e LED knippert vijf keer wit	Batterij bijna leeg
	2 ^e of 3 ^e LED continu wit voor vijf seconden	Opladen
	Alle drie de LED's branden vijf seconden wit	Volledig opgeladen

HET PRODUCT REINIGEN



Gebruik een schoon wattenstaafje dat licht is bevochtigd met alcohol om:

1. **oorsmeer en vuil van de oordoptips** van de oordopjes te verwijderen.
2. **de oplaadpinnen** op de oordopjes en de oplader te reinigen. Gebruik een droge en zachte katoen om stof en pluïesjes weg te wrijven.
3. **Reinig de groeven** op de behuizing en aan de onderkant van de oplader.

Zorg er na het reinigen voor dat de oplader en de oordopjes droog zijn voordat je de oordopjes weer in de oplader plaatst.

TIP:

- Het wordt aanbevolen om het apparaat elke paar weken te herhalen om je oordopjes schoon te houden en de oplaadsnelheid of -kwaliteit te verzekeren.

PRODUCTSPECIFICATIES

- Model: QUANTUM TWS
- Maat van driver: 10 mm/0.39" Dynamisch driver
- Voeding: 5 V === 1 A
- Oordopje: 5,5 g elk (11 g samen) /0,012 lbs elk (0,024 lbs samen)
- Dongle: 2,5 g / 0.006 lbs
- Oplader: 42,4 g / 0.093 lbs
- Type batterij oordopjes: Lithium-ion polymer (51 mAh / 3,85 V)
- Type batterij oplader: Lithium-ion-polymeer (340 mAh / 3,7 V)
- Oplaadtijd: 2 uur wanneer leeg
- Afspeeltijd van muziek met BT aan en ANC aan: tot 6 uur
- Muziekafspeeltijd met BT aan en ANC uit: 8 uur
- Spreektijd met BT aan en ANC aan: 4 uur
- Spreektijd met BT aan en ANC uit: 4.2 uur
- Afspeeltijd van muziek met 2,4 GHz aan en ANC aan*: 3,5 uur
- Afspeeltijd van muziek met 2,4 GHz aan en ANC uit*: 4 uur
- Spreektijd met 2,4 GHz aan en ANC aan*: 3,5 uur
- Spreektijd met 2,4 GHz aan en ANC uit*: 4 uur
- ** Alleen voor gebruik met beide oordopjes*
- Frequentierespons: 20 Hz - 20 kHz
- Impedantie: 16 ohm
- Gevoeligheid: 106 dB SPL@1 kHz
- Maximum SPL: 93 dB
- Microfoongevoeligheid: -38 dBV/Pa@1 kHz
- Bluetooth-versie: 5.2
- Bluetooth-profielversie: A2DP V1.3, AVRCP V1.6, HFP V1.8
- Frequentiebereik Bluetooth-zender: 2,4 GHz - 2,4835 GHz

- Vermogen Bluetooth-zender: <12 dBm EIRP
- Modulatie Bluetooth-zender: GFSK, $\pi/4$ QPSK, 8DPSK
- Maximale bedrijfstemperatuur: 45 °C
- 2,4 GHz draadloze zendervermogen: <14dBm EIRP
- 2,4 GHz draadloze modulatie: GFSK, $\pi/4$ DQPSK
- 2,4 GHz draadloze draaggolffrequentie: 2400 MHz - 2483,5 MHz

OPMERKING:

- Technische specificaties kunnen zonder voorafgaande kennisgeving worden gewijzigd.

PROBLEMEN OPLOSSEN

Als er problemen zijn met het gebruik van dit product, controleer dan het onderstaande voordat je technische hulp inroept.

GEEN VOEDING

- Plaats de oordopjes terug in de oplader, sluit de klep en open de klep om weer in te schakelen.
- Laad de oordopjes op (zie "[Opladen](#)").

2.4GHZ KOPPELEN TUSSEN OORDOPJES EN 2.4GHZ DRAADLOZE USB-DONGLE MISLUKT

- Plaats de oordopjes dicht bij de dongle. Als het probleem zich blijft voordoen, de oordopjes opnieuw handmatig koppelen met de dongle (zie "[Handmatig koppelen](#)").

GEEN GELUID OF SLECHT GELUID

- Zorg ervoor dat je **JBL Quantum TWS** het gekozen als het standaardapparaat in de gamegeluidsinstellingen van je pc, Mac of gameconsole-apparaat.
- Pas het volume aan op je pc, Mac of gameconsole.
- Je kunt een duidelijke verslechtering van de geluidskwaliteit ervaren wanneer je de oordopjes in de buurt van een USB 3.0-apparaat gebruikt. Dit duidt niet op een storing. Gebruik in plaats daarvan een USB-dock verlengkabel om de dongle zo ver mogelijk van de USB 3.0-poort te houden.

In 2,4 GHz draadloze verbinding:

- Zorg ervoor dat de oordopjes en de 2,4 GHz draadloze dongle zijn gekoppeld en verbonden.
- De USB-A- of USB-C-poorten op sommige gameconsole-apparaten zijn mogelijk niet compatibel met JBL Quantum TWS. Dit duidt niet op een storing.

Met een Bluetooth-verbinding:

- De volumeregeling op de oordopjes (aanpasbaar in de JBL Headphones-app) werkt niet voor het Bluetooth-apparaat. Dit duidt niet op een storing.
- Blijf uit de buurt van storingsbronnen zoals magnetrons of draadloze routers.

KAN MIJN OORDOPJES NIET OPLADEN

- Laad de oplader op.
- Reinig de oplaadpinnen op de oordopjes en in de oplader (zie "[Het product reinigen](#)").

MIJN TEAMGENOTEN HOREN MIJN STEM NIET.

- Zorg ervoor dat je **JBL Quantum TWS** hebt gekozen als het standaardapparaat in de chatgeluidsinstellingen van je pc, Mac of gameconsole-apparaat.
- Zorg ervoor dat de microfoon niet is gedempt.

IK HOOR MEZELF NIET ALS IK SPREEK

- Bij gebruik met een pc, sidetone inschakelen via **JBL QuantumENGINE** om jezelf duidelijk te horen via game-audio.
- Pas bij gebruik met een mobiele telefoon de sidetone aan met de JBL Headphones-app (zie "[Sidetone](#)").

GEEN REACTIE OF STORING VAN DE OORDOPJES

- Fabrieksinstellingen herstellen (zie "[Fabrieksinstellingen](#)").
- Plaats de oordopjes terug in de oplader en sluit de klep. Wacht 10 seconden om opnieuw opstarten van de hardware te voltooien voordat u je de klep opent om de oordopjes weer in te schakelen.

MIJN OORDOPJES VALLEN GEMAKKELIJK UIT

- Probeer siliconen oordopjes die het beste bij in je oren passen. Pas de positie van de oordopjes in je oren aan voor de beste pasvorm (zie "[Dragen](#)").

